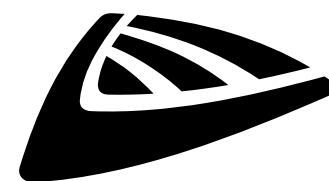


USB 1.1 REC



NEDERLANDS Handleiding

Other languages can be downloaded from:
WWW.JB-SYSTEMS.EU



Version: 1.0

JBSYSTEMS



EN - DISPOSAL OF THE DEVICE

Dispose of the unit and used batteries in an environment friendly manner according to your country regulations.

FR - DÉCLASSER L'APPAREIL

Débarrassez-vous de l'appareil et des piles usagées de manière écologique Conformément aux dispositions légales de votre pays.

NL - VERWIJDEREN VAN HET APPARAAT

Verwijder het toestel en de gebruikte batterijen op een milieuvriendelijke manier conform de in uw land geldende voorschriften.

DU - ENTSORGUNG DES GERÄTS

Entsorgen Sie das Gerät und die Batterien auf umweltfreundliche Art und Weise gemäß den Vorschriften Ihres Landes.

ES - DESHACERSE DEL APARATO

Reciclar el aparato y pilas usadas de forma ecologica conforme a las disposiciones legales de su país.

PT - COMO DESFAZER-SE DA UNIDADE

Tente reciclar a unidade e as pilhas usadas respeitando o ambiente e em conformidade com as normas vigentes no seu país.

GEBRUIKSAANWIJZING

Hartelijk dank voor de aankoop van dit product van JB Systems®. Lees deze gebruiksaanwijzing zeer zorgvuldig door, om volledig van alle mogelijkheden te kunnen profiteren.

EIGENSCHAPPEN

- Het ultieme hulpmiddel voor bars, dansscholen, studio's, winkels, maar ook voor DJ's. Kan de volgende media afspelen: Audio-cd's, maar ook cd's en USB-massa-opslag (USB-stick of harde schijf) die MP3- en WAV-bestanden bevatten!
- **Opnamefunctie: opname van een externe analoge bron naar verliesloos WAV- of MP3-formaat** (64 k - 128 k - 192 k - 256 k - 320 k bitsnelheid), zelfs wanneer nummers van cd of USB worden afgespeeld.
- **Monitorfunctie bij opname:** controleer het opgenomen signaal direct!
- **Handmatige of automatische opnameprocessor:** voor gemakkelijk opnemen zonder vervorming.
- Het alfanumerieke LCD-scherm ondersteunt ID3V2-tags (songtitel, artiest, album, genre en bitsnelheid)
- Volledige MP3-weergave; ondersteunt zowel CBR en VBR bitsnelheidsmodi.
- **Zoeksysteem met gegevensbank met volledige functionaliteit:** bliksemsnelle selectie van de gewenste nummers terwijl het vorige nummer nog speelt! U kunt zoeken op titel, artiest, genre, album of gewoon gebaseerd op nummers/mappen!
- Gratis Windows Track Indexer software voor nummerindexering via download beschikbaar!
- Draaiknop voor regelen van de pitch en precies zoeken van fragmenten op 1/75 seconde, ook op MP3
- Verbeterde functie "Smart willekeurig" met 2 verschillende modi:
 - **TOTAL RANDOM:** speelt de nummers af die willekeurig van de gehele USB-massa-opslag worden geselecteerd
 - **SMART RANDOM:** speelt alleen nummers af van bepaalde genres, albums of artiesten (vermijdt het door elkaar halen van 2 volledig verschillende muziekstijlen: perfect voor bars, clubs, restaurants, ...)
- IR-afstandsbediening met regeling voor lus, snelheid, zoeken naar/selecteren van nummers, volume, ...: **perfect voor dansscholen!**
- **Symmetrische XLR-uitgangen** en tulpuitsluitingen en **tulpingsluitingen voor opname.**
- Antischok geheugen van 20 seconden op CD, 100% antischok op USB-massa-opslag
- Naadloze lus
- Toetsenblokkering (mastertempo)
- Directe start en automatische cue-functie (-48 dB)
- Pitchbereiken: +/- 4% +/- 8% +/- 16%; ook op MP3
- Volledig automatische beat tellers
- 4 verschillende snelheidsscans
- Leest CD-DA, CD-R, CD-RW
- Selecteerbare weergave van verstreken, resterende en totale resterende tijd.
- Enkel/doorlopend afspelen

VOOR HET GEBRUIK

- Controleer het apparaat voordat u het in gebruik neemt op transportschade. Als er schade is, gebruik het apparaat dan niet en raadpleeg eerst uw dealer.
- **Belangrijk:** Dit apparaat verliet de fabriek in perfecte staat en goed verpakt. Het is absoluut noodzakelijk dat de gebruiker de veiligheidsinstructies en waarschuwingen in deze gebruiksaanwijzing strikt opvolgt. Enige schade als gevolg van verkeerde behandeling valt niet onder de garantie. De dealer accepteert geen verantwoording voor eventuele fouten of problemen die worden veroorzaakt door het niet naleven van deze gebruiksaanwijzing.
- Bewaar dit boekje op een veilige plaats om het in de toekomst te kunnen raadplegen. Als u het apparaat verkoopt, voeg dan deze gebruiksaanwijzing bij.
- Probeer ter bescherming van het milieu het verpakkingsmateriaal zoveel mogelijk te recyclen.

Controleer of de doos de volgende artikelen bevat:

- USB1.1 REC speler
- Gebruiksaanwijzing
- Paar tulpkabels
- IR-afstandsbediening
- 1 netsnoer

VEILIGHEIDSINSTRUCTIES:



LET OP: Verwijder de bovenste afdekking niet, om het risico op elektrische schokken te verminderen. Er bevinden zich geen door de gebruiker te repareren onderdelen in het apparaat. Laat het onderhoud alleen door gekwalificeerd onderhoudspersoneel uitvoeren.



De bliksemschicht met pijlpunt in een gelijkzijdige driehoek is bedoeld om de gebruiker te waarschuwen voor de aanwezigheid van ongeïsoleerde "gevaarlijke spanning" binnen de behuizing van het apparaat, die van voldoende omvang kan zijn om een risico op elektrische schokken te vormen.



Het uitroepteken in een gelijkzijdige driehoek is bedoeld om de gebruiker te waarschuwen voor de aanwezigheid van belangrijke gebruiks- en onderhouds- (reparatie) aanwijzingen in de documentatie die bij dit apparaat is gevoegd.



Dit symbool betekent: alleen gebruik binnenshuis



Dit symbool betekent: Lees de instructies



Dit symbool betekent: Veiligheidsklasse I apparaat



Dit apparaat moet worden geaard om aan de veiligheidsvoorschriften te voldoen.

- Stel dit apparaat niet bloot aan regen of vocht, om risico op brand of elektrische schokken te voorkomen.
- Als het apparaat na transport in een warme ruimte wordt gebracht, wacht dan tot het aan de omgevingstemperatuur is aangepast, om te voorkomen dat er binnen het apparaat condens wordt gevormd. Condens kan soms verhinderen dat het apparaat op volle capaciteit werkt of kan zelfs schade veroorzaken.
- Dit apparaat is uitsluitend geschikt voor gebruik binnenshuis.
- Zorg ervoor dat er geen metalen voorwerpen of vloeistoffen in het apparaat terechtkomen. Er mogen geen met vloeistoffen gevulde voorwerpen, zoals vazen, op dit apparaat worden geplaatst. Dit kan elektrische schokken of storing veroorzaken. Als er voorwerpen van buitenaf in het apparaat terechtkomen, haal dan onmiddellijk de stekker uit het stopcontact.
- Plaats geen voorwerpen met open vuur, zoals brandende kaarsen, op het apparaat.
- Bedek geen ventilatieopeningen, omdat dit tot oververhitting kan leiden.
- Voorkom het gebruik in stoffige omgevingen en maak het apparaat regelmatig schoon.
- Houd het apparaat buiten het bereik van kinderen.
- Onervaren personen mogen dit apparaat niet bedienen.
- De maximale veilige omgevingstemperatuur is 40 °C. Gebruik dit apparaat niet bij hogere omgevingstemperaturen.
- Houd minimaal 5cm afstand rond het apparaat vrij voor voldoende ventilatie.
- Haal de stekker van het apparaat altijd uit het stopcontact wanneer het voor langere tijd niet wordt gebruikt of voordat u er onderhoud aan pleegt.
- De elektrische installatie dient alleen door gekwalificeerd personeel te worden uitgevoerd, in overeenstemming met de voorschriften voor elektrische en mechanische veiligheid in uw land.
- Controleer dat de beschikbare spanning niet hoger is dan is aangegeven op het achterpaneel van het apparaat.
- Het stopcontact dient bereikbaar te blijven om het apparaat van het lichtnet te kunnen ontkoppelen.
- Het netsnoer dient altijd in perfecte staat te zijn. Schakel het apparaat onmiddellijk uit als het netsnoer is geplet of beschadigd. Het moet door de fabrikant, zijn vertegenwoordiger, of door een vergelijkbaar bevoegde persoon worden vervangen, om gevaar te vermijden
- Laat het netsnoer nooit met andere kabels in contact komen!
- Wanneer de aan-uitschakelaar in de stand OFF (UIT) staat, is dit apparaat niet volledig van het lichtnet afgesloten!
- Open de afdekking niet, om elektrische schokken te voorkomen. Afgezien van de zekering bevinden er zich geen door de gebruiker te onderhouden onderdelen in het apparaat.
- Repareer **nooit** een zekering en overbrug de zekeringhouder niet. vervang een kapotte zekering **altijd** door een zekering van hetzelfde type en met dezelfde elektrische specificaties!
- Als er zich ernstige problemen voordoen met de werking van het apparaat, gebruik het dan niet en neem onmiddellijk contact op met uw dealer.
- Gebruik de originele verpakking als het apparaat moet worden vervoerd.
- Het is om veiligheidsredenen verboden om onbevoegde modificaties aan het apparaat aan te brengen.

- LET OP: Als de batterij onjuist wordt geplaatst, bestaat er explosiegevaar. Vervang alleen dezelfde of een vergelijkbare soort. De batterij mag niet aan overmatige hitte, zoals zonlicht en open vuur, worden blootgesteld.

RICHTLIJNEN VOOR DE INSTALLATIE:

- Het voor langere tijd plaatsen en gebruiken van het apparaat in de buurt van warmtebronnen, zoals versterkers, spots, enz., zal invloed hebben op de prestaties en kan zelfs het apparaat beschadigen.
- Zorg ervoor om schokken en trillingen tijdens het vervoer tot het minimum te beperken.
- Zorg er bij installatie in een cabine of flightcase voor goede ventilatie om de afvoer van warmte van het apparaat te verbeteren.
- Als het apparaat na transport in een warme ruimte wordt gebracht, wacht dan tot het aan de omgevingstemperatuur is aangepast, om te voorkomen dat er binnen het apparaat condens wordt gevormd. Condens verhindert soms dat het apparaat op volle capaciteit werkt.
- Kies de plaats waar u de installatie plaatst zeer zorgvuldig. Vermijd de aanwezigheid van warmtebronnen. Vermijd plaatsen met trillingen of stoffige en vochtige plaatsen.
- De speler werkt normaal als hij wordt geïnstalleerd op een ondergrond met een helling van maximaal 15°.
- Behandel CD's voorzichtig. Raak ze niet met natte of vuile handen aan.
- Vuile discs moeten met een speciaal hiervoor ontworpen doek en schoonmaakmiddelen worden gereinigd.
- Gebruik geen CD's die ernstig zijn beschadigd (gekrast of misvormd); zij kunnen uw apparaat beschadigen.
- Stel dit apparaat niet bloot aan regen of vocht, om risico op brand of elektrische schokken te voorkomen.
- Open de bovenste afdekking niet, om elektrische schokken te voorkomen. Neem contact op met uw dealer als er zich een probleem voordoet.
- Zorg dat er geen metalen voorwerpen of vloeistoffen in de speler terechtkomen. Dit kan elektrische schokken of storing veroorzaken.
- Deze speler gebruikt een halfgeleider laser. Om van uw muziek en een stabiele werking te genieten, wordt het aanbevolen om hem in een ruimte met een temperatuur van 5°C - 35°C te gebruiken.
- Het apparaat mag uitsluitend door vakbekwaam onderhoudspersoneel worden afgesteld of gerepareerd.
- Dit apparaat kan interferentie met radio- en televisieontvangst veroorzaken.

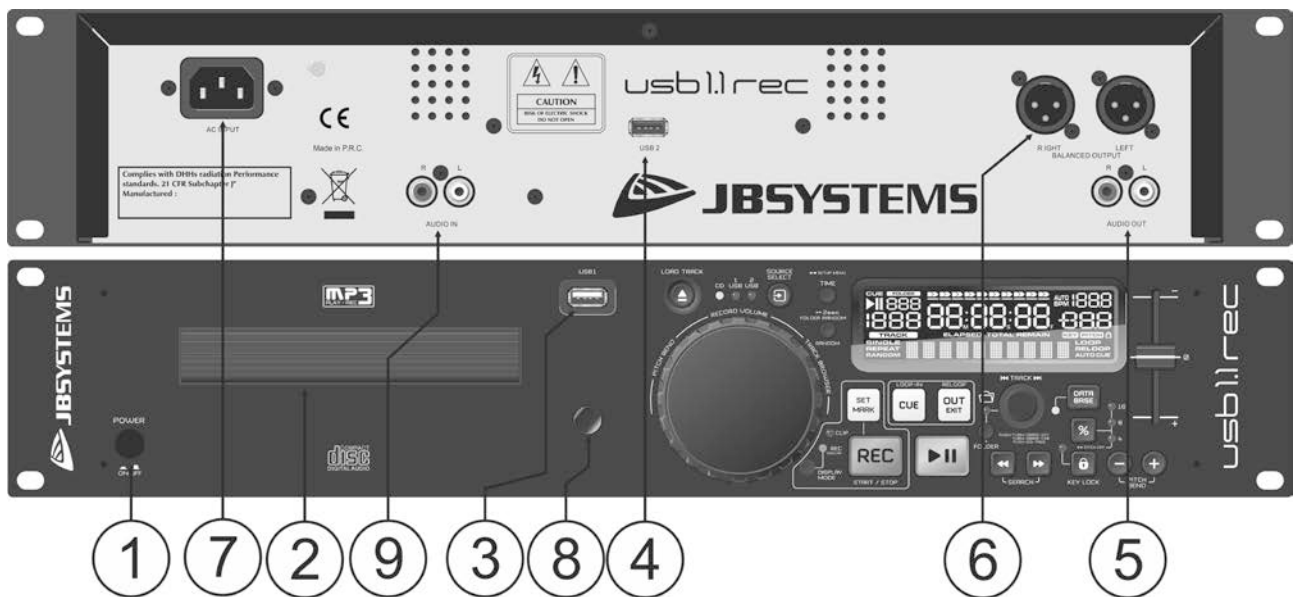
HET REINIGEN VAN DE SPELER:

Reinig het apparaat met een licht vochtige poetsdoek. Zorg ervoor dat er geen water in het apparaat terechtkomt. Gebruik geen vluchtige vloeistoffen zoals benzeen of thinner, omdat die het apparaat beschadigen.

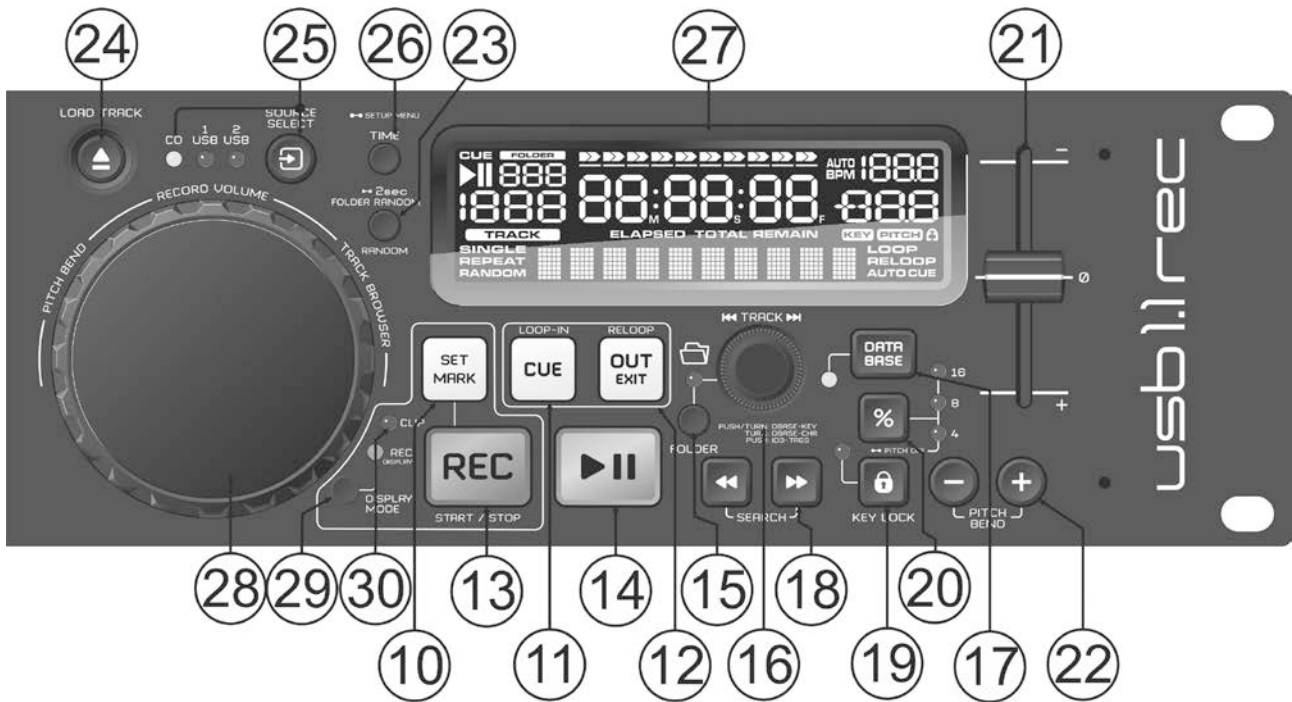
AANSLUITINGEN

- Gebruik the meegeleverde tulpkabel om de audio-uitgang van de speler op de cd- of lijningang van het mengpaneel aan te sluiten. Gebruik een optionele tulpkabel om de audio-ingang van de recorder aan te sluiten op de lijnuitgang van de opnamebron (mengpaneel, andere cd-speler, ...)
- U kunt bij gebruik van lange audiokabels of voor professionele toepassingen ook de symmetrische XLR-uitgangen gebruiken.
- Sluit het netsnoer aan.

BEDIENINGSORGANEN EN FUNCTIES



1. **Schakelaar [ON/OFF]:** schakelt de speler aan en uit.
2. **DISC-LADE:** Gebruik de toets [OPEN/CLOSE] om de disc-lade te openen en doe de cd erin.
3. **Aansluiting [USB 1]:** dit is de eerste (type-A) USB-aansluiting, die wordt gebruikt voor het aansluiten van ieder USB massa-opslagapparaat dat in FAT of FAT32 is geformatteerd. Deze ingang wordt standaard gebruikt voor het aansluiten van een incidenteel USB-station, zoals USB-sticks enz.
4. **Aansluiting [USB 2]:** dit is de tweede (type-A) USB-aansluiting, die wordt gebruikt voor het aansluiten van ieder USB massa-opslagapparaat dat in FAT of FAT32 is geformatteerd. Deze ingang wordt standaard gebruikt voor het aansluiten van een harde schijf. **Let op:** omdat het door de USB-uitgang geleverde vermogen beperkt is, wordt het ten sterkste aangeraden om een harde schijf met een externe stroomvoorziening te gebruiken. De capaciteit van de harde schijf mag ook niet meer bedragen dan 500 GB.
5. **Asymmetrische audio-uitgang:** Uitgang voor de audiosignalen van de speler. Gebruik de meegeleverde tulp/tulpkabel om deze uitgang op een cd-/lijningang van uw mengpaneel aan te sluiten.
6. **Symmetrische audio-uitgang:** hetzelfde audiosignaal als op de tulpuitgangen (5), maar een symmetrische uitgang via XLR-connectors. Kan in geval van lange audiokabels worden gebruikt: gebruik optionele hoogwaardige XLR/XLR-kabels voor optimale prestaties!
7. **Lichtnetaansluiting:** sluit de speler met het meegeleverde netsnoer aan op het lichtnet.
8. **IR-ontvanger:** zorg ervoor dat deze IR-ontvanger niet wordt afgedekt, omdat dan de draadloze afstandsbediening niet goed werkt!
9. **Asymmetrische audio-ingang:** Ingang voor de audiosignalen van externe bronnen met "lijnniveau" (maximaal 1 V). Gebruik een optionele tulp/tulp kabel om deze ingang aan te sluiten op de uitgang van een CD-speler of een mengpaneel.



- 10. **Toets [SET MARK]:** Hiermee kunt u tijdens de opname een markering instellen. De opname gaat in een nieuwe bestand verder.
- 11. **Toets [CUE]:** Wordt gebruikt om het startpunt voor het aanmaken van een lus in te stellen: Zodra dit beginpunt is ingesteld, kan er op de toets worden gedrukt om een [STUTTER]-effect te creëren. Als u de toets ingedrukt houdt, wordt het nummer weer vanaf het beginpunt afgespeeld. Door het loslaten van de toets stopt het afspelen van het nummer. U kunt tijdens het indrukken van een toets op de toets [PLAY] (14) drukken om het afspelen van het nummer op de normale manier voort te zetten.
- 12. **Toets [OUT]:** Deze toets wordt gebruikt om het eindpunt van een lus in te stellen. Druk op het gewenste eindpunt van de lus op de toets. Hij begint te knipperen en er verschijnt [RELOOP] op het scherm. Door een tweede keer op de toets te drukken licht deze op en verlaat de speler de lus en gaat verder met het afspelen van het nummer. Door weer op de toets te drukken wordt de geprogrammeerde lus opnieuw gestart.
- 13. **Toets [REC]:** De opname start onmiddellijk wanneer op de toets [REC] wordt gedrukt. De opname wordt gestopt door weer op de toets te drukken.
- 14. **[PLAY/PAUSE]-toets:** iedere keer dat u op de toets [PLAY/PAUSE] drukt, schakelt de speler van afspelen naar pauze of van pauze naar afspelen. De toets knippert zolang de speler op pauze staat.
- 15. **Toets [FOLDER]:** wijzigt de functie van de knop [TRACK] (16) terwijl de zoek sleutel wordt ingesteld op "Std" (standaard zoeken naar nummer/map zonder gegevensbank nummerindexering).
 - **Terwijl de LED uit is:** de knop [TRACK] wordt gebruikt om door de nummers van de geselecteerde map te bladeren.
 - **Terwijl de LED aan is:** de knop [TRACK] wordt gebruikt om door de mappen op het USB-station te bladeren.

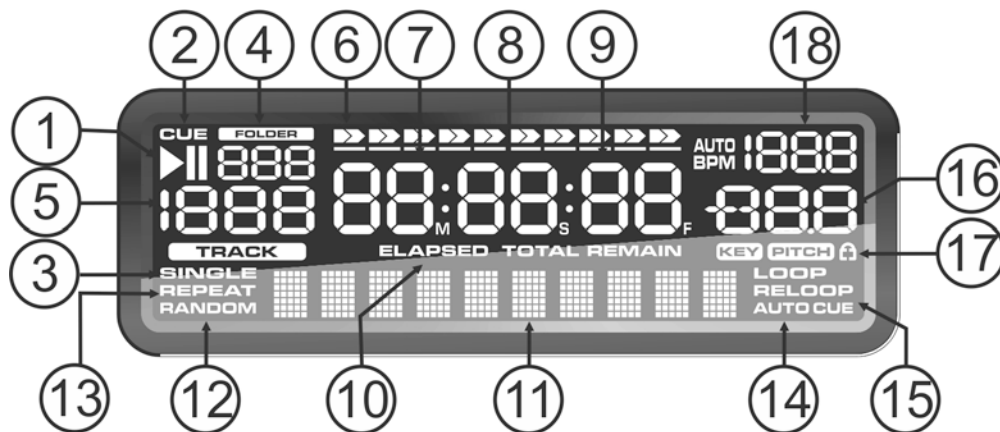
Wanneer de toets gedurende 2 seconden wordt ingedrukt, activeert dit de functie [REPEAT]. De functie [REPEAT] wordt gedeactiveerd door de toets weer 2 seconden ingedrukt te houden.

- 16. **Knop [TRACK]:** deze knop heeft verschillende functies (zie ook het hoofdstuk [HOW TO USE]):
 - **CD's of geen gegevensbank nummerindexering:** afhankelijk van de status van de toets [FOLDER] (15) kunt u door nummers of mappen op de cd of het USB-apparaat bladeren. Om de zoeksnelheid op USB-apparaten met veel mappen/nummers te verhogen, kunt u ook aan het [JOG-WHEEL] (28) draaien terwijl u de knop [TRACK] houdt ingedrukt.
 - **Zoeken gegevensbank nummerindexering:** (druk op de toets [DATABASE] (17) en de gewenste zoek sleutel)
 - **Draai aan de knop** om het eerste teken van de reeks waarnaar u zoekt te selecteren en gebruik daarna het [JOG-WHEEL] om naar het gewenste nummer te zoeken.
 - **Druk op de knop terwijl u eraan draait** om de zoek sleutel in de gegevensbank te wijzigen; kunt op de volgende sleutels zoeken:
 - **[Art]:** zoeken naar "artiestnamen" in alfabetische volgorde (standaard zoek sleutel)
 - **[Alb]:** zoeken naar "albumnamen" in alfabetische volgorde

- **[Gen]:** zoeken naar "genres" in alfabetische volgorde
 - **[Std]:** gebruik het systeem gegevensbank nummerindexering niet, zoek gewoon handmatig naar mappen en nummers.
 - **[tit]:** zoeken naar "titelnamen" in alfabetische volgorde
- **Tijdens het afspelen:** druk op de knop om de verschillende ID3-tags op het scherm te zien:
 - **Druk 1x:** De naam van de artiest van het huidige nummer wordt weergegeven.
 - **Druk 2x:** De naam van het album van het huidige nummer wordt weergegeven.
 - **Druk 3x:** Het genre van het huidige nummer wordt weergegeven.
 - **Druk 4x:** De informatie van de bitsnelheid van het huidige nummer wordt weergegeven.
 - **Instellingenmenu actief:** draai aan de knop (zie knop [TIME] (26)) terwijl het instellingenmenu actief is om door het menu te bladeren; druk op de knop om een te wijzigen menuoptie te selecteren. Zie het hoofdstuk [SETUP MENU] voor meer informatie.
- 17. Toets [DATABASE]:** een zeer belangrijke toets als u het volgende nummer gemakkelijk en snel wilt vinden, zelfs terwijl het vorige nummer nog speelt! Deze toets werkt op twee verschillende manieren:
- **Functie VOLGENDE NUMMER:** wordt gebruikt bij het zoeken op cd's en massa-opslagapparaten die geen bestanden met het "Systeem nummerindexering gegevensbank" hebben geïnstalleerd. U kunt alleen zoeken op nummer en mapnummers.
 - **Functie GEGEVENS BANK:** wordt gebruikt bij het zoeken op cd's en massa-opslagapparaten die bestanden met het "Systeem nummerindexering gegevensbank" hebben geïnstalleerd. U kunt alfabetisch zoeken op artiest, nummer titel, genre of album. Zeer snel en u hoeft niet te weten waar de bestanden zich bevinden!
Druk zodra u het gewenste nummer hebt gevonden gewoon op de toets [LOAD TRACK] (24) om het nummer te laden.
Zie voor beide functies het hoofdstuk [HOW TO USE] voor meer informatie.
- 18. Toetsen [SEARCH]:** wordt gebruikt om snel binnen een nummer te zoeken.
- 19. [KEY LOCK]-toets:** (Hoofdtempo) activeert de "toonhoogtevergrendeling"-functie. Met deze functie kun u met de schuifregelaar PITCH (21) de snelheid van een nummer aanpassen, zonder de toonhoogte te wijzigen.
- 20. Toets [PITCH (%]):** druk op deze toets om de snelheidsfunctie in te schakelen. Druk verschillende keren op deze toets om een van de 3 pitchbereiken (+/- 4%, 8%, 16%) te selecteren. Houd deze toets gedurende +/- 2 seconden ingedrukt om de snelheidsfunctie uit te schakelen.
- 21. Schuifregelaar [PITCH]:** Druk op de toets PITCH, zodat de LED voor het pitchbereik oplicht. De snelheid kan tot +/- 16% worden aangepast door de schuifregelaar te bewegen. De snelheid wijzigt niet wanneer de LED voor het pitchbereik uit is.
- 22. [PITCH BEND]-toets:** De snelheid neemt toe, terwijl de "+"-knop wordt ingedrukt en keert naar de oorspronkelijke toonhoogte terug wanneer de knop wordt losgelaten. De snelheid neemt af, terwijl de "-"-knop wordt ingedrukt en keert naar de oorspronkelijke toonhoogte terug wanneer de knop wordt losgelaten. Deze knoppen kunnen worden gebruikt om handmatig het ritme van 2 tracks te synchroniseren.
- 23. [RANDOM]-toets:** u kunt 2 verschillende functies voor willekeurig afspelen selecteren:
- **[TOTAL] willekeurig:** druk kort op de toets [RANDOM] totdat het woord [RANDOM] op het LCD-scherm oplicht. De speler speelt nu nummers af die willekeurig van de volledige USB-massa-opslag worden geselecteerd.
 - **[SMART] willekeurig:** u kunt kiezen om alleen nummers van een bepaalde directory, alleen nummers van een bepaald genre of zelfs alleen nummers van een bepaald album of bepaalde artiest af te spelen:
 - **Speel alleen nummers af van 1 directory:** kies eerst [search-key = Std] (mappen/nummers). Selecteer nu een directory en houd dan de toets [RANDOM] gedurende +/- 2 seconden ingedrukt totdat [RANDOM] op het scherm begint te knipperen. De [USB1.1 REC] speelt nu alleen nummers van de geselecteerde directory.
 - **Speel alleen nummers af van bepaalde genres/artiesten/albums:** kies de juiste zoek sleutel en selecteer een nummer dat overeenkomt met het gewenste genre of album of de gewenste artiest. Als u de toets [RANDOM] gedurende +/- 2 seconden houdt, speelt de speler alleen nummers af van hetzelfde genre of album of van dezelfde artiest waarvan het huidige nummer wordt afgespeeld. (vermijdt het door elkaar halen van 2 volledig verschillende muziekstijlen: perfect voor bars, clubs, restaurants, ...). Zie hoofdstuk [HOW TO USE] voor voorbeelden.
 - **Directory willekeurig:** u kunt kiezen om alleen nummers van een bepaalde directory af te spelen: u moet eerst deze directory selecteren en dan de toets [RANDOM] gedurende 2 seconden ingedrukt houden totdat het woord [RANDOM] op het LCD-scherm begint te knipperen. De speler speelt nu alleen nummers van de geselecteerde directory. (vermijdt het door elkaar halen van 2 volledig verschillende muziekstijlen: perfect voor bars, clubs, restaurants, ...). Zie hoofdstuk [HOW TO USE] voor voorbeelden.

- 24. Toets [OPEN/CLOSE/LOAD TRACK]:** wordt voor twee verschillende functies gebruikt.
- **Laad een nummer van een USB-station:** wanneer de toets [DATABASE] (17) wordt gebruikt om het volgende nummer op te zoeken, druk dan gewoon op de toets [LOAD TRACK] het geselecteerde nummer te laden.
 - **Laden/uitwerpen CD's:** druk op deze toets om de disc-lade te openen en sluiten. Deze toets wordt tijdens het afspelen uitgeschakeld. Als de lade na 60 seconden niet is gesloten. Hij sluit automatisch om schade te voorkomen.
- 25. Schakelaar [SOURCE SELECT]:** gebruik deze toets om de gewenste audiobron te selecteren. CD, USB1 of USB2. U kunt alleen een andere bron selecteren terwijl de speler in de stand stop of pauze staat. De led's die met USB1 of USB2 zijn gemarkeerd knipperen wanneer er een opname in het geselecteerde USB-geheugen wordt opgeslagen.
- 26. Toets [TIME]:** heeft verschillende functies:
- **Wijzigen van de tijdweergave:** De toets TIJD wisselt tussen de verstreken speeltijd en de resterende tijd in een selectie en de totale resterende tijd van de disc. (standaard = resterende/nummer). De "totale resterende tijd van de disc" is bij MP3-nummer niet beschikbaar.
 - **Open het instellingenmenu:** houd de toets TIME gedurende ongeveer 3 seconden ingedrukt.
 - **Sluit het instellingenmenu:** druk kort op de toets TIME om de instellingen te verlaten.
- 27. LCD-SCHERM:** Toont alle belangrijk informatie die tijdens het afspelen nodig is. Zie het volgende hoofdstuk voor meer informatie.
- 28. [JOG WHEEL]:** Deze draaiknop bedient 3 functies, afhankelijk van de modus waarin u werkt.
- De draaiknop werkt als regeling om traag fragmenten te zoeken (1/75 seconde) wanneer de cd niet afspeelt, maar is gepauzeerd of op een cuepunt is ingesteld. Draai aan de knop om een nieuw cuepunt in te stellen en druk dan op [PLAY] (14) of [LOOP IN/CUE] (11) wanneer u de juiste positie hebt vastgesteld. Druk op [LOOP IN/CUE] om terug te keren naar het [CUE POINT].
 - Als het nummer wordt afgespeeld buigt de draaiknop tijdelijk de pitch van de muziek; draai het wiel met de klok mee om te versnellen of tegen de klok in om te vertragen. De hoeveelheid wijziging in de pitch wordt vastgesteld door de snelheid waarmee wordt gedraaid.
 - Tijdens de zoekmodus [DATABASE] wordt de draaiknop ook gebruikt om op hoge snelheid door de nummers te bladeren.
 - Tijdens opname: Wordt gebruikt om het analoge ingangsniveau aan te passen (wanneer er handmatige opname is geselecteerd)
- 29. Toets [REC DISPLAY]:** u kunt het scherm op ieder willekeurig moment wisselen tussen opname- en weergavemodus. Hierdoor wordt het mogelijk om gelijktijdig een nummer af te spelen terwijl een ander wordt opgenomen.
- **Opnamemodus:** het scherm toont informatie met betrekking tot de huidige opname.
 - **Afspeelmodus:** het scherm toont informatie met betrekking tot het nummer dat op dat moment wordt afgespeeld.
- 30. LED [Clip]:** knippert wanneer het niveau van het opnamesignaal te hoog is (vervormd). Verlaag in dat geval het ingangsniveau met de draaiknop (28).

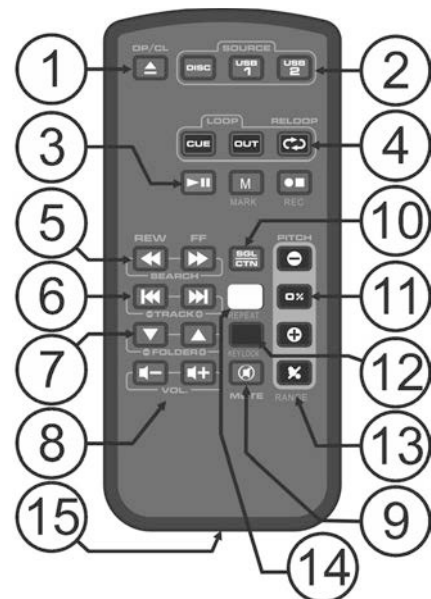
LCD-SCHERM



1. **Indicators [PLAY/PAUSE]:** geeft de status van de speler weer.
2. **[CUE]:** verschijnt wanneer het hoofdcuepunt wordt geprogrammeerd.
3. **[SINGLE]:** verschijnt wanneer de eenheid is ingesteld om slechts één nummer tegelijk af te spelen. Wanneer er niets wordt weergegeven, speelt de speler alle nummers doorlopend af.
4. **Indicator [FOLDER/SEARCH KEY]:** de informatie is afhankelijk van de door u geselecteerde zoekmodus.
 - **Standaard zoeken:** (geen gegevensbank nummerindexering) het nummer van de huidige map wordt getoond.
 - **Opzoeken in gegevensbank:** de huidige zoek sleutel (artiest, titel, album of genre) wordt weergegeven.
5. **Numererindicator:** toont het aantal nummers dat in de huidige selectie beschikbaar is.
 - **Standaard zoeken:** (geen gegevensbank nummerindexering) de volgnummers van de nummers in de huidige map worden getoond.
 - **Zoeken nummerindexering:** de volgnummers van de nummers die overeenkomen met de voorselectie van de nummerindexering.
6. **[TIME BAR]:** toont hetzij de resterende, hetzij de verstreken tijd. Begint aan het eind van ieder nummer te knipperen om de gebruiker erop attent te maken om actie te ondernemen. Wanneer naar het scherm voor opname wordt omgeschakeld, functioneert de tijdbalk als meter voor het opnameniveau.
7. **MINUUT:** Toont informatie over tijd in "minuten" van het huidige nummer.
8. **SECONDE:** Toont informatie over tijd in "seconden" van het huidige nummer.
9. **FRAGMENT:** Toont informatie over tijd per "fragment" van het huidige nummer. (1 fragment = 1/75 seconde)
10. **[ELAPSED, REMAIN]:** geeft aan of de op het scherm getoonde tijd de verstreken of resterende tijd voor het gespeelde nummer is.
Opmerking: het is bij MP3-bestanden niet mogelijk om de totale resterende tijd voor alle nummers op de CD of USB-opslag te tonen.
11. **ALFANUMERIEK SCHERM:** Toont de namen van mappen en ID3-tags van MP3-nummers. Werkt als indicator voor het uitgangsniveau wanneer het uitgangsvolume wordt gewijzigd.
12. **[RANDOM]:** Brandt constant als de speler in de modus [total random] is ingesteld; knippert als de speler in de modus [directory random] is ingesteld.
13. **[REPEAT]:** geeft aan dat de functie herhalen is geactiveerd; zie voor meer informatie [REPEAT] (14) op de afstandsbediening.
14. **[AUTO CUE]:** verschijnt wanneer de functie [auto cue] actief is.
15. **[LOOP/RELOOP]:** Er wordt [LOOP] getoond wanneer er een lus is geprogrammeerd. Wanneer er een lus is geprogrammeerd en op dat moment afspeelt, knippert de indicator [RELOOP].
16. **WEERGAVE [PITCH]:** toont het feitelijke percentage van de snelheidswijziging, die met de schuifregelaar PITCH (21) is geselecteerd.
17. **Er wordt [KEYLOCK]:** getoond wanneer de functie pitchvergrendeling (hoofdtempo) actief is.
18. **WEERGAVE [BPM]:** toont de uitvoer van automatische slagenteller, gemeten in slagen per minuut.

IR-AFSTANDSBEDIENING

1. **Toets [OPEN/CLOSE]:** zelfde functionaliteit als de toets [OPEN/CLOSE] (24) op de speler.
2. **Toetsen [SOURCE]:** zelfde functionaliteit als de toets [SOURCE SELECT] (25) op de speler.
3. **Toetsen [PLAY-PAUSE/MARK/REC]:** zelfde functionaliteit als de toetsen [PLAY-PAUSE/MARK/REC] (10+13+14) op de speler. De toets [MARK] stelt een markeringspunt in het opnamebestand in en gaat door met de opname in een nieuw bestand.
4. **Toetsen [LOOP]:** zelfde functionaliteit als de toetsen [LOOP IN/OUT/RELOOP] (11+12) op de speler.
5. **Toetsen [SEARCH]:** zelfde functionaliteit als de toets [SEARCH] (18) op de speler.
6. **Toetsen [TRACK]:** zelfde functionaliteit als de knop [TRACK] (16) op de speler met wisselen mappen uit.
7. **Toetsen [FOLDER]:** zelfde functionaliteit als de knop [TRACK] (16) op de speler met wisselen mappen aan.
8. **Toetsen [VOLUME]:** wordt gebruikt om het uitgangsvolume te wijzigen.
9. **Toets [MUTE]:** schakelt het uitgangsvolume aan/uit.
10. **Toets [SGL/CTN]:** zelfde functionaliteit als de optie enkel/doorlopend in het instellingenmenu:
11. **Toetsen [PITCH]:** met de toetsen +/- kunt u de afspeelsnelheid wijzigen. De maximale snelheid kan met de toets [PITCH] (20) op de speler of met de toets [PITCH RANGE] (13) worden ingesteld: één van de LEDs voor het snelheidsbereik op de speler moet oplichten!
12. **Toets [KEY LOCK]:** zelfde functionaliteit als de toets [KEY LOCK] (19) op de speler.
13. **Toets [PITCH RANGE]:** druk op deze toets een pitchbereik (4% - 8% - 16%) te kiezen. Houd deze toets gedurende 2 seconden ingedrukt om hem uit te schakelen.
14. **Toets [REPEAT]:** druk op deze toets om de functie herhalen te activeren. Er zijn twee mogelijkheden beschikbaar:
 - **[REPEAT] DIRECTORY:** wanneer op het scherm alleen [REPEAT] oplicht, wordt de huidige directory herhaald.
 - **[REPEAT] NUMMER:** wanneer op het scherm zowel [REPEAT] als [SINGLE] oplichten, wordt het huidige nummer herhaald.
15. **Batterijhouder:** Vervang alleen met een CR2025 of gelijkwaardig type van 3 V. Als de batterij onjuist wordt geplaatst, bestaat er explosiegevaar.



INSTELLINGSMENU

Ter verhoging van de flexibiliteit kunnen sommige parameters van de [USB1.1 REC] in het instellingenmenu worden gewijzigd.

- Houd de toets [TIME] (26) gedurende ongeveer 3 seconden ingedrukt om naar het menu [SETUP] te gaan.
- Gebruik de knop [TRACK] (16) om door de verschillende menuopties van het hoofdmenu te bladeren.
- Druk op de knop [TRACK] (16) om de menuoptie die u wilt wijzigen te selecteren:
 - Gebruik de knop [TRACK] (16) om de parameters van de geselecteerde menuoptie te wijzigen.
 - Als de menuoptie voorzien is van submenu's, gebruik dan het [JOG-WHEEL] (28) om hier doorheen te bladeren.
 - Druk weer op de knop [TRACK] (16) om terug te keren naar het hoofdmenu.

➔ **Het opslaan van uw instellingen: kies menuoptie B [(EXIT & SAVE)] en druk op de knop [TRACK] ←**

1. **[SLEEP TIME]:** ter verlenging van de levensduur van de laser gaat de eenheid automatisch in de slaapstand als hij gedurende 15 minuten niet wordt gebruikt (standaard). In deze menuoptie kunt de tijd wijzigen waarna de speler in de slaapstand gaat:
 - ⇒ Draai aan de knop [TRACK] (16) om de gewenste tijd te selecteren: [No SLEEP] → 120 minuten.
 - Druk op de knop [TRACK] (16) om de nieuwe waarde op te slaan en terug te keren naar het hoofdmenu.
2. **[Line Mode]:** u kunt configureren hoe de tekstregel informatie weergeeft die langer is dan 10 tekens. U kunt 3 verschillende modi en enkele extra fijnafstellingen kiezen:
 - ⇒ Er zijn 3 submenu's: druk op de knop [TRACK] (16) om een submenu te selecteren.
 - **[Mode = 1]:** de tekstregel scrollt en wacht een bepaalde tijd voordat hij weer begint te scrollen.

Draai aan het [JOG WHEEL] (28) om de gewenste waarde te selecteren:

- [Dis. = 0.5s → 12.0s]: wachttijd in seconden.
 - [Run = 50ms → 2000ms]: 50 ms = hoge snelheid/2000 ms = lage snelheid
- [Mode = 2]: de tekstregel scrolt slechts één keer en stopt dan.

Draai aan het [JOG WHEEL] (28) om de gewenste waarde te selecteren:

- [Dis. = 0.5s → 12.0s]: wachttijd in seconden.
 - [Run = 50ms → 2000ms]: 50 ms = hoge snelheid/2000 ms = lage snelheid
- [Mode = 3]: de tekstregel scrolt doorlopend.

Draai aan het [JOG WHEEL] (28) om de gewenste waarde te selecteren:

- [Dis. = 0.5s → 12.0s]: wachttijd in seconden.
- [Run = 50ms → 2000ms]: 50 ms = hoge snelheid/2000 ms = lage snelheid

Druk op de knop [TRACK] (16) om de nieuwe waarden op te slaan en terug te keren naar het hoofdmenu.

3. [SGL/CONT]: U kunt kiezen tussen de modus "enkel nummer" en "doorlopend afspelen".
 - Doorlopend: de volledige cd/USB-opslag wordt zonder onderbrekingen afgespeeld. (gebruikt in kroegen)
 - Enkel: de speler stopt aan het eind van ieder nummer en wacht aan het begin van het volgende nummer. (wordt meestal door dj's gebruikt)

⇒ Druk op de knop [TRACK] (16) om de gewenste modus te selecteren. Druk op de knop [TRACK] (16) om de nieuwe waarde op te slaan en terug te keren naar het hoofdmenu.
4. [AUTOCUE MODE]: wanneer de speler is ingeschakeld stopt hij aan het eind van ieder nummer en wacht aan het begin van het volgende nummer. Dit betekent dat slecht geïndexeerde cd's geen invloed hebben op de directe startcapaciteiten van de speler; een zeer nuttige functie voor dj's!
5. [REC. USB]: u kunt selecteren naar welke USB-aansluiting (USB1 of USB2) de opname wordt gestuurd.
6. [REC. Bitrate]: u kunt de kwaliteit van de opname kiezen (WAV - MP3). Draai aan de knop [TRACK] (16) om de gewenste opnamekwaliteit te selecteren: WAV, MP3-kwaliteit: van 64 kbps (laagste kwaliteit) t/m 320 kbps (hoogste kwaliteit).
7. [REC. Input]: u kunt [AUTO] of [MANUAL] kiezen. [AUTO] beperkt het opnameniveau automatisch tot 0 dB.
8. [OUT Mode]: u kunt [PLAYBACK] of [REC MON] kiezen. **LET OP!: wanneer u de [USB 1.1 REC] in de modus [REC. MON] zet, wordt het afspeelsignaal onderbroken en hoort u het opnamesignaal op de uitgang.**
9. [Version/upgrading]: gebruik deze optie om de firmwareversie te controleren en/of op te waarderen.
 - ⇒ Draai aan de knop [TRACK] (16) om de 2 delen van de firmware te selecteren:
 - [CON: xx]: geeft de versie van de regelfirmware weer
 - [DSP: xx]: geeft de versie van de DSP-firmware weer
 - [Upgrade]: knippert wanneer de eenheid gereed is om te controleren of er nieuwe firmwareversies beschikbaar zijn. Zie "OPWAARDEREN FIRMWARE" voor meer informatie.

Druk op de knop [TRACK] (16) om terug te keren naar het hoofdmenu.
- A. [Load defaults]: Als u de zaken echt hebt verknoeid, kunt u nog steeds de standaard instellingen herstellen!
 - ⇒ Terwijl [Load Defaults] op het scherm wordt weergegeven: druk op de knop [TRACK] (16) om de standaard waarden te laden.
- B. [Exit & Save]: als u de wijzigingen aan het instellingenmenu permanent wilt opslaan (ook na het uitschakelen van de eenheid) MOET u deze optie gebruiken!
 - ⇒ Druk op de knop [TRACK] (16): het scherm toont [Saving] en verlaat het instellingenmenu.

OPWAARDEREN FIRMWARE

Wij raden ten sterkste aan om de productpagina [USB1.1 REC] op www.jbsystems.be regelmatig te controleren om te kijken of er nieuwe bijwerkingen voor de firmware beschikbaar zijn. Het opwaarderen van de firmware moet altijd zeer voorzichtig worden uitgevoerd!

- Download het bestand dat het/de bestand(en) voor het opwaarderen bevat
 - Lees de aanwijzingen en volg ze strikt op, omdat u anders uw apparatuur kunt beschadigen...
 - Zet de bestanden op een LEGE (belangrijk!) USB-stick.
 - Houd de knop [TIME] (26) gedurende ongeveer 3 seconden ingedrukt om naar het instellingenmenu te gaan.
 - Gebruik de knop [TRACK] (16) om naar de menuoptie [9. Versie] te bladeren.
 - Draai aan de knop [TRACK] (16) totdat het scherm [Upgrade] toont.
 - Gebruik de knop [SOURCE SELECT] (25) om de ingang USB1 (3) te selecteren.
 - Steek de USB-stick met de bestanden voor de firmware in de ingang USB1 (3)
- ➔ Het opwaarderen start automatisch: **WACHT (!)** totdat het opwaarderingsproces is voltooid. Schakel de speler tijdens het opwaarderen van de software **NOOIT** uit!!!

- Schakel de eenheid uit als het scherm u vraagt om dit te doen; wacht 3 seconden en schakel hem weer in.
- Controleer of de softwareversie overeenkomt met de in het bij de bewerking geleverde readme-bestand aangegeven versie.

HET INSTALLEREN VAN DE SOFTWARE VOOR NUMMERINDEXERING

De USB1.1 REC werkt perfect zonder de bestanden voor de gegevensbank nummerindexering, maar als u de nummers gemakkelijk en bliksemsnel wilt opzoeken, dan moet u zeker de software voor de nummerindexering op uw computer installeren! Merk op dat het programma op dit moment alleen onder Windows werkt (XP, Vista, Win7, Win10). **Om er zeker van te zijn dat u altijd de nieuwste versie hebt, kunt u de software voor de [USB1.1 REC] downloaden van de productpagina op onze website.** Het installeren van het programma is zeer gemakkelijk: dubbelklik gewoon op het bestand en volg de aanwijzingen op het scherm.

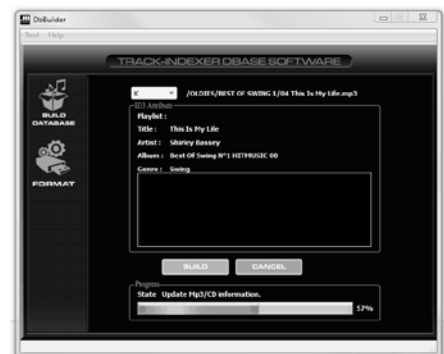
MET GEBRUIKMAKING VAN DE SOFTWARE VOOR NUMMERINDEXERING

Iedere keer dat u nummers toevoegt aan of verwijderd van de USB-harde schijf moet de software voor de nummerindexering opnieuw draaien om de bestanden voor de gegevensbank voor de nummerindexering bij te werken!

Na de installatie ziet u een nieuwe programmadirectory met de naam "JB". In deze directory treft u 2 bestanden aan:

- De-installeren (om de software te de-installeren)
- DbBuilder (om de software te starten)

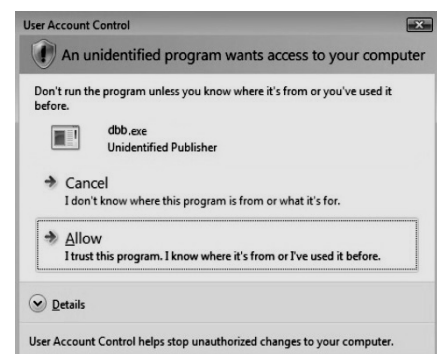
- Sluit de USB-harde schijf aan op de pc en controleer welk letter aan het station wordt toegewezen.
- Klik op het pictogram voor de nummerindexering om de software te starten: het hoofdscherm wordt weergegeven.
- Kies uw USB-station middenboven in het scherm.
- Druk op de toets BUILD.
 - ➔ De software begint met het scannen van het USB-station naar compatibele audiobestanden en onttrekt de ID3-tags om de bestanden voor de gegevensbank voor de nummerindexering op te bouwen, die nodig zijn om de zoekfunctie van de speler te versnellen. Zodra de voortgangsbalk onderaan het scherm vol is, is het opbouwen van de gegevensbank voltooid en wordt er een korte samenvatting weergegeven.
- Het programma heeft de bestanden voor de nummerindexering naar het USB-station geschreven (bestandsextensies: .DBH + .dat + .DBX) dus u kunt het nu van de pc verwijderen en het op de USB1.1 REC aansluiten.



Gebruik om de beste resultaten te bereiken altijd de meest recente versie van de software voor de gegevensbank voor nummerindexering. U treft de softwareversie linksonder in het scherm ["About"] aan.

! BELANGRIJK BERICHT VOOR GEBRUIKERS VAN VISTA !

Veel Vista-gebruikers zullen niet in staat zijn om de software voor de nummerindexering te gebruiken. Dit probleem wordt veroorzaakt door de beperking van UAC (User Account Control - Controle gebruikersaccount), een beveiligingsoptie die de gebruikersrechten in Vista beperkt. Om dit probleem te overkomen, kunt u rechtsklikken op het programmapictogram voor nummerindexering en in het pop-upmenu ["Run as administrator"] kiezen. Windows reageert met het venster zoals rechts wordt getoond: klik op gewoon op ["Allow"].



HOE TE GEBRUIKEN...

De algemene functies worden in het vorige hoofdstuk "bedieningsorganen en functies" uitgelegd. In dit hoofdstuk geven wij een overzicht van functies die iets meer uitleg nodig hebben.

ENKELE ALGEMENE FUNCTIES:

• **ZOEK EEN NUMMER MET HET SYSTEEM VOOR NUMMERINDEXERING:**

Belangrijk: voordat u het systeem voor nummerindexering kunt gebruiken moet u uw USB-station scannen, om te controleren dat het de nodige bestanden voor de gegevensbank bevat.

U kunt op ieder willekeurig moment de zoek sleutel selecteren door op de knop [TRACK] (16) te drukken terwijl u eraan draait. U kunt zoeken naar **[Art]** (artiest), **[tit]** (titel), **[Alb]** (album) of **[Gen]** (genre).

- Druk op de toets [DATABASE] (17) om de zoekfunctie te starten →; het eerste teken dat u in de lijst wilt zoeken knippert op het scherm.
- Draai aan de knop [TRACK] (16) om het eerste teken te wijzigen.
 - **Geselecteerde zoek sleutel is [tit]:** draai aan het [JOG WHEEL] (28) om door de lijst met titels te bladeren, die begint met het geselecteerde eerste teken.
 - **Geselecteerd zoek sleutel is NIET [tit]:** zie onderstaand voorbeeld voor zoek sleutel = **[Art]** (artiest)
 - Draai eerst aan het [JOG WHEEL] (28) terwijl u de knop [TRACK] (16) ingedrukt houdt om door de lijst met artiesten te bladeren, die begint met het geselecteerde eerste teken.
 - Laat de knop [TRACK] (16) los zodra u de gewenste artiest hebt geselecteerd, terwijl u aan het [JOG WHEEL] (28) blijft draaien: u kunt nu in alfabetische volgorde door alle titels van deze artiest bladeren.
- Druk op de toets [LOAD TRACK] (24) zodra u het juiste nummer hebt gevonden.

• **ZOEK EEN NUMMER ZONDER HET SYSTEEM VOOR NUMMERINDEXERING:**

Druk op en draai aan de knop [TRACK] (16) om **[Std]** (standaard zoek systeem te selecteren. Als er zich geen bestanden voor nummerindexering op het USB-station bevinden, selecteert de speler automatisch het standaard zoek systeem. U hebt twee opties:

OPTIE 1:

Gebruik gewoon de toetsencombinatie [FOLDER] en [TRACK] om door de verschillende directory's te bladeren.

OPTIE 2:

- Druk op de toets [DATABASE] (17) om de zoekfunctie te starten →; de weergave van zowel [FOLDER] als [TRACK] begint te knippen.
- Draai aan de knop [TRACK] (16) om door de mappen te bladeren. (wanneer the map-LED aan is, ziet u de tijdens het bladeren de mapnamen)
- Draai aan het [JOG WHEEL] (28) om op hoge snelheid door de geselecteerde map te bladeren.
- Druk op de toets [LOAD TRACK] (24) zodra u het juiste nummer hebt gevonden.

Opmerking: als u op hoge snelheid door mappen/nummers wilt bladeren, dan kunt u de volgende methode gebruiken:

- **Bladeren door mappen:** draai aan het [JOG-WHEEL] terwijl u de knop [TRACK] ingedrukt houdt (de map-LED is aan)
- **Bladeren door nummers:** draai aan het [JOG-WHEEL] terwijl u de knop [TRACK] ingedrukt houdt (de map-LED is uit)

• **OPNEMEN NAAR USB:**

Het selecteren van de gewenste USB-aansluiting en opnamekwaliteit: zie het hoofdstuk [SETUP MENU], punten 5 en 6.

- Sluit een USB-geheugen aan op de geselecteerde USB-aansluiting.
- Het starten van een opname: druk op toets [REC] (13) of druk gewoon op de toets REC op de IR-afstandsbediening. De opname naar de toegewezen USB-aansluiting start onmiddellijk. Het scherm toont [Save to RECxxxx.mp3], gevolgd door [RECORDING]. De overeenkomstige USB-led (25) knippert zolang de opname duurt.
- Het stoppen van de opname: druk weer op de toets [REC]; de USB-led (25) stopt met knippen.

Herhaal bovenstaande handelingen zo vaak als u wilt om nieuwe opnamen te maken.

U kunt later altijd een pc gebruiken om de oorspronkelijke naam van het MP3-bestand te wijzigen en naar behoefte ID3-tags toe te voegen.

U kunt de schermmodus wijzigen door op de toets [REC DISPLAY] (29) te drukken om het volgnummer van het opgenomen nummer en het niveau van het inkomende signaal op de tijdbalk (6 op het scherm) te bekijken.

De led [CLIP] (30) knippert wanneer het niveau van het opnamesignaal te hoog is (VERVORMING!).

- **SLAAPMODUS:**

Wanneer de bronselectie is ingesteld op cd, schakelt de cd-speler na ongeveer 5~120 minuten automatisch het transport en de laser uit (kan in het instellingenmenu worden geselecteerd), terwijl hij in de pauze- of cue-modus staat. Dit verlengt de levensduur van de aandrijfmotor en laser. Tijdens de slaapstand wordt op het scherm het woord [SLEEP] weergegeven. Druk op de toets voor cue of afspelen om de speler te wekken; het scherm keert terug naar normaal en is gereed om instructies te ontvangen.

- **TOTAAL WILLEKEURIG OP EEN USB-station:**

Dit is de eenvoudige willekeurige functie waarbij ieder nummer op het USB-station willekeurig kan worden afgespeeld:

- Open de schuifregelaar voor de USB1.1 REC op het audiomengpaneel.
- Druk op de toets [SOURCE SELECT] (25) om een van de USB-stations te kiezen.
- Druk kort op de toets [RANDOM] (23) totdat het woord [RANDOM] in het scherm oplicht.
- Druk op de toets [PLAY] (14) om het willekeurige afspelen te starten.

- **"SMART" WILLEKEURIG OP EEN USB-station:**

Dit is de functie "smart" willekeurig waarbij u volledig controle hebt over welke map, welke genre of album of welke artiest u in de willekeurige selectie wilt afspelen; perfect voor achtergrondmuziek in restaurants, winkels, clubs en bars zonder dj. Zo werkt het:

- Open de schuifregelaar voor de [USB1.1 REC] op het audiomengpaneel.
- Druk op de toets [SOURCE SELECT] (25) om een van de USB-stations te kiezen.

SPEEL ALLEEN NUMMERS AF VAN 1 MAP

- Druk op en draai aan de knop [TRACK] (16) om de zoek sleutel [Std] te selecteren.
- Druk op de toets [FOLDER] (15), het scherm toont de naam van de op dat moment geselecteerde directory.
- Draai aan de knop [TRACK] (16) om de directory te selecteren waarvan u bestanden wilt afspelen.
- Houd de toets [RANDOM] (23) gedurende ongeveer 2 seconden ingedrukt totdat [RANDOM] op het scherm begint te knipperen.
- Druk op de toets [PLAY] (14) om het willekeurige afspelen van alleen de geselecteerde map te starten.

SPEEL ALLEEN NUMMERS AF VAN 1 GENRE

- Druk op en draai aan de knop [TRACK] (16) om de zoek sleutel [Genre] te selecteren.
- Druk op de toets [FOLDER] (15); het scherm toont het op dat moment geselecteerde genre.
- Draai aan de knop [TRACK] (16) om de eerste letter te selecteren van het genre dat u wilt kiezen.
- Houdt de toets [RANDOM] (23) gedurende ongeveer 2 seconden ingedrukt totdat [RANDOM] op het scherm begint te knipperen.
- Druk op de toets [PLAY] (14) om het willekeurige afspelen van alleen de nummers van het geselecteerde genre te starten.

Opmerking 1: om alleen nummers van een bepaalde artiest of album af te spelen, kunt u gewoon de handelingen herhalen, maar dient u de artiest of het album te selecteren.

Opmerking 2: merk op dat de functie [SMART] willekeurig alleen goed werkt op voorwaarde dat uw ID3-tags goed worden bijgehouden. Een perfecte "freeware" ID3-tageditor voor deze taak heet "MP3TAG" en kan worden gedownload van www.mp3tag.de

- **PITCHBUIGING:**

Deze functie wordt gebruikt om de slagen van twee nummers te synchroniseren. Dit kan op twee manieren worden gedaan:

- **[PITCH BEND]-toets:** De snelheid wordt respectievelijk verlaagd of verhoogd zolang de toetsen [PITCH BEND+] of [PITCH BEND-] (22) worden ingedrukt.
- **[JOG WHEEL]:** Tijdens het afspelen buigt het [JOG WHEEL] (28) tijdelijk de pitch van de muziek door het [JOG WHEEL] met de klok mee te draaien voor versnellen of tegen de klok in om te vertragen. De rotatiesnelheid van het [JOG WHEEL] bepaalt het percentage van de buiging van de pitch.

• **AFSPELEN CD-R en CD-RW:**

De [USB1.1 REC] kan behalve normale cd's zowel CD-R (opneembare cd) en CD-RW (herschrijfbaar CD) afspelen. Merk op dat u de opties "disc at once" en "nummer at once" voor het schrijven van de disc moet gebruiken! Ook al is de [USB1.1 REC] in staat om CD-R en CD-RW te lezen die op hogere snelheden zijn opgenomen, stellen wij voor om geen opnamesnelheden van meer dan x12 te gebruiken om de leesbaarheid te verhogen. Koop altijd hoogwaardige merken CD-R en CD-RW!

Als de disc meerdere sessies bevat, speelt hij alleen de eerste sessie af:

- als de eerste sessie CD-DA is, kunt u alleen CD-DA-nummers afspelen.
- als de eerste sessie MP3 is, dan kunt u alleen MP3-bestanden afspelen.

OVER LUSSEN:

• **AANMAKEN VAN EEN LUS:**

Druk tijdens het afspelen van een nummer op de toets [CUE] (11) om het beginpunt van de lus te programmeren. Druk nu op de toets [OUT] (12) om het eindpunt van de lus te programmeren. Druk dan op de toets [PLAY] (14) om de lus te starten. (Met enige oefening zult u perfecte lussen kunnen creëren!) U kunt tijdens het afspelen van de lus weer op de toets [OUT] drukken om de lus te verlaten en door te gaan met de rest van het nummer.

• **HERSTARTEN VAN EEN LUS:**

Wanneer er een lus is geprogrammeerd en u heeft hem verlaten door op de toets [OUT] te drukken, druk dan gewoon weer op de toets [OUT] om de lus te herstarten (RELOOP).

SPECIFICATIES

| | | |
|---|--|-----------------------------|
| Stroomvoorziening: | 100-240 V 50/60 Hz wisselspanning, USB-poort: 5 V gelijkspanning - 0,5 A | |
| Opgenomen vermogen: | 13W | |
| Batterij voor de afstandsbediening: | CR-2025 (3 V) | |
| Uitgangsniveau (+/- 0,5 dB bij 1 kHz, 0 dB): | CD: 2,0 Vrms | USB: 2,0 Vrms |
| Ingangsniveau voor opname: | 1 KHZ/4 dBV +/- 2 dBV (AUTOMATISCH) 1 KHZ/0 dBV +/- 2 dBV (HANDMATIG) | |
| Frequentiebereik (+/- 0,4 dB/+/- 0,2 bij 0 dB): | CD: 17-20,000Hz | USB: 17-16,000Hz |
| THV en ruis (bij 1 kHz, 0 dB): | CD: 0,008% | USB: 0,007% |
| S/R-verhouding (bij 1 kHz, 0 dB (IHF-A gewogen): | CD: > 126 dB | USB: > 85 dB |
| Korte toegangstijd cd (volgende nummer): | < 2 seconden | |
| Lange toegangstijd cd (nummer 1 → 20): | < 4 seconden | |
| Elektronische tracking CD: | Volledig automatische digitale tracking. | |
| MP3-FORMAAT: | | |
| Mogelijke bestandsextensies: | .mp3 ~ .MP3 ~ .mP3 ~ .Mp3.WAV | |
| ISO9660: | maximaal stijl met 63 tekens | |
| Joliet: | maximaal stijl met 63 tekens | |
| Sectorformaat CD-ROM: | Modus - alleen 1 | |
| USB-bestandssysteem: | FAT 12/16/32 | |
| Maximale capaciteit harde schijf: | 500GB | |
| Maximaal aantal mappen: | CD: 255 | USB: 999 |
| Maximaal aantal nummers/map: | CD: 255 | USB: 999 |
| Maximaal aantal bestanden: | CD: 999 | USB: 9999 |
| | | (Software nummerindexering) |
| WEERGAVE MP3-FORMATEN: | | |
| MPEG1 Layer3 (ISO/IEC11172-3): | mono/stereo gesampled op: 32 - 44,1 - 48 kHz | |
| Bitsnelheden: | 64 - 320 Kbps | |
| Modi bitsnelheid: | CBR (Constance bitsnelheid), VBR (Variabele bitsnelheid) of Xing | |
| MPEG2 Layer3 (ISO/IEC13818-3): | mono/stereo gesampled op: 16 - 22,05 - 24kHz | |
| Bitsnelheden: | 64 - 160 Kbps | |
| Modi bitsnelheid: | CBR (Constance bitsnelheid), VBR (Variabele bitsnelheid) of Xing | |

MPEG 2.5 Layer3:**Bitsnelheden:****Modi bitsnelheid:**

mono/stereo gesampled op: 8 - 11,025 - 12kHz

64 - 160 Kbps

CBR (Constance bitsnelheid), VBR (Variabele bitsnelheid)
of Xing**MP3-FORMATEN OPNEMEN:****MPEG1 Layer3 (ISO/IEC11172-3):****Bitsnelheden:****Modi bitsnelheid:**

stereo gesampled op: 44,1kHz

64 - 320 Kbps

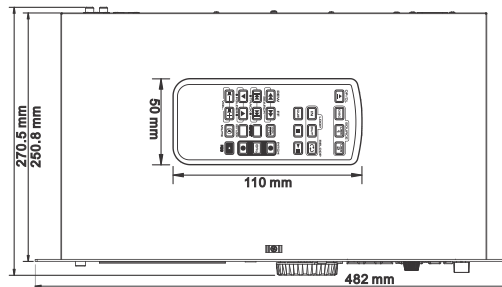
CBR (Constance bitsnelheid)

Gewicht:

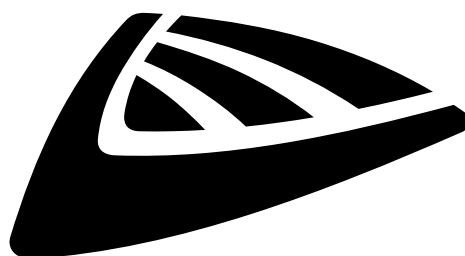
4,35kg

Afmetingen:

482 mm (B) x 270,5 mm (H) x 88,8 mm (D)



**Alle informatie is onderhevig aan verandering zonder voorafgaande kennisgeving
U kunt de nieuwste versie van deze gebruiksaanwijzing downloaden van onze website:
www.jb-systems.eu**



JB SYSTEMS

MAILING LIST

EN: Subscribe today to our mailing list for the latest product news!

FR: Inscrivez-vous à notre liste de distribution si vous souhaitez suivre l'actualité de nos produits!

NL: Abonneer je vandaag nog op onze mailinglijst en ontvang ons laatste product nieuws!

DE: Abonnieren Sie unseren Newsletter und erhalten Sie aktuelle Produktinformationen!

ES: Suscribete hoy a nuestra lista de correo para recibir las últimas noticias!

WWW.JB-SYSTEMS.EU

Copyright © 2016 by BEGLEC NV

t Hofveld 2C ~ B1702 Groot-Bijgaarden ~ Belgium

Reproduction or publication of the content in any manner, without express permission of the publisher, is prohibited.